



## ☆仕様

材質 : ガルバリウムカラー鋼板

標準色 : ブラック(カバー)・ホワイト(ベース)

梱包 : 1ケース10本入り

品番	YY6013 6尺タイプ	
換気部材 (正面)		
換気部材 (断面図)		

### ※施工上のご注意及び本製品使用地域について

- ・換気部材以外の施工要領については他の施工説明書を参考にしてください。
- ・換気部材を踏みつけたり座ったりしないでください。破損や変形により雨漏り等の原因となります。
- ・換気部材は分解しないでください。組み直したり改造はズレ等で雨漏りの原因となります。

### 又、下記の条件下においては、使用鋼板の耐食性を著しく低下させ、錆の発生及び促進させる可能性がありますので、ご使用時にはご注意願います。

- ・塩害・亜硫酸ガス・コンクリート・モルタル等アルカリ性物質などの影響がある場合。
- ・銅・鉛・合金類等、異種金属を使用した取付金具・付属物との接合がある場合(電食による腐食発生)。
- ・銅・鉛等の物質を含有した薬剤処理物(銅系防蟻処理木材など)との長期接触がある場合。
- ・シンナーなど有機系溶剤が付着する場合。
- ・湖沼・河川・沿岸部などの周辺で常に水しぶきを浴びたり、雨露などで水分に接している場合や吸湿物との常時接触及び接合する場合(濡れたままの状態)。

### 施工基準

- ・設計者と十分打合せの上ご使用ください。
- ・施工前に部品、開口部の位置を十分ご確認ください。
- ・施工は、必ず専門業者が行ってください。

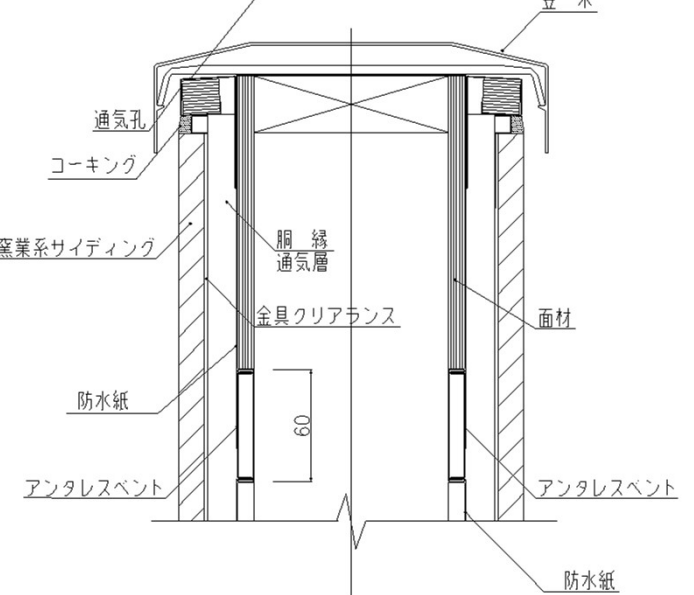


株式会社ハウゼコ

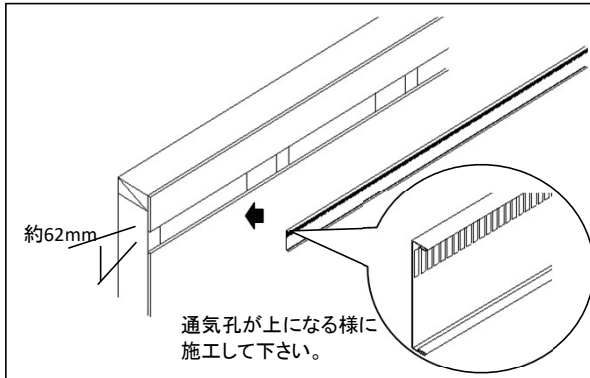
〒542-0081 大阪市中央区南船場2-10-28 NKビル6F  
T 06-4963-8266 F 06-4963-8267

# ☆施工手順～面材を使用する場合

## 《納まり例①》



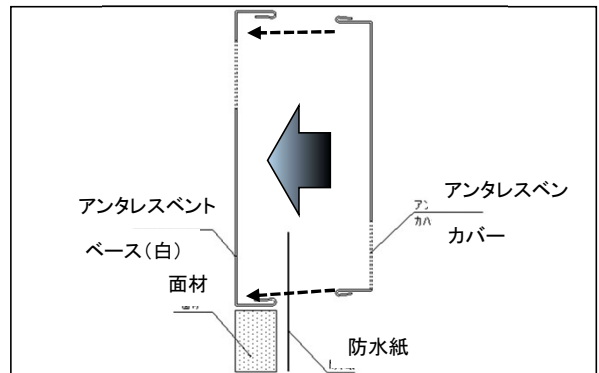
### 1、換気部材(ベース)の施工



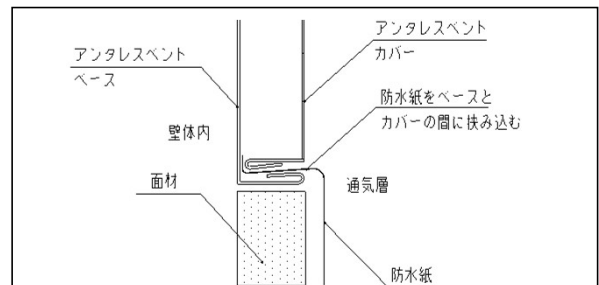
通気孔が上になる様に施工して下さい。

面材を約62mmの隙間を開けて施工し、換気部材ベース(白色)を通気孔が上になる様に施工して下さい。

### 5、換気部材(カバー)の施工

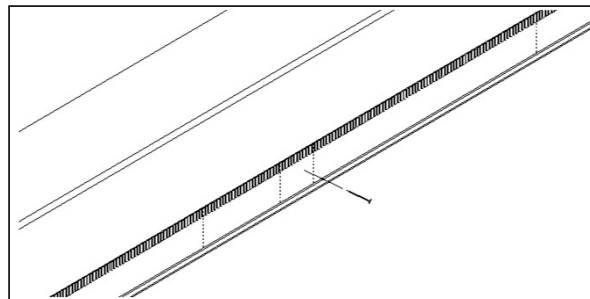


カバー(黒)よりベース(白)が大きくなっており、しっかり吻合させて下さい。



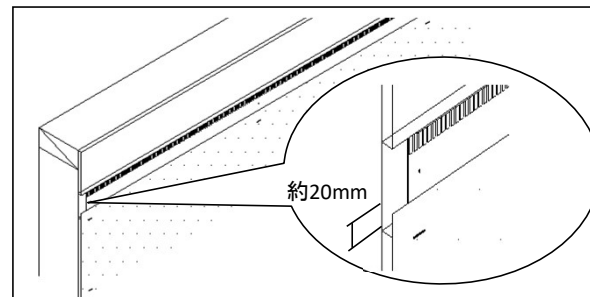
防水紙をベースとカバーの間に挟み込む様に施工して下さい。

### 2、換気部材(ベース)の施工



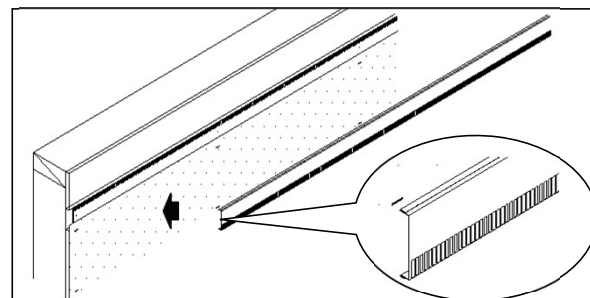
柱・間柱に換気部材ベース(白色)を釘で

### 3、防水紙の施工



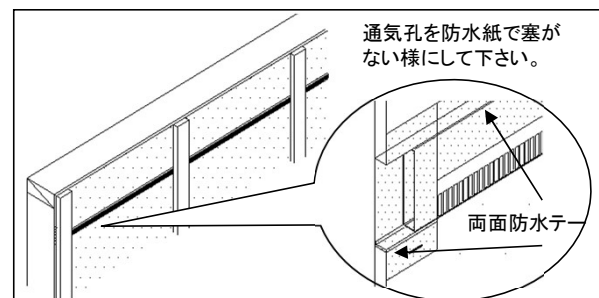
防水紙を施工して下さい。この時、防水紙上端を開口部より20mm程高く施工して下さい。

### 4、換気部材(カバー)の施工



換気部材カバー(黒)をベースにセットして下さい。この時通気穴が下になる様に注意して下さい。

### 6、防水紙・胴縁の施工

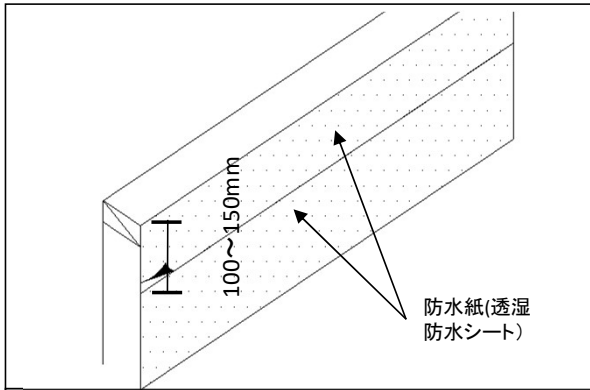


製品両端とジョイント部を両面防水テープで処理して下さい。開口部上端に防水紙を施工し、胴縁を取付けて下さい。

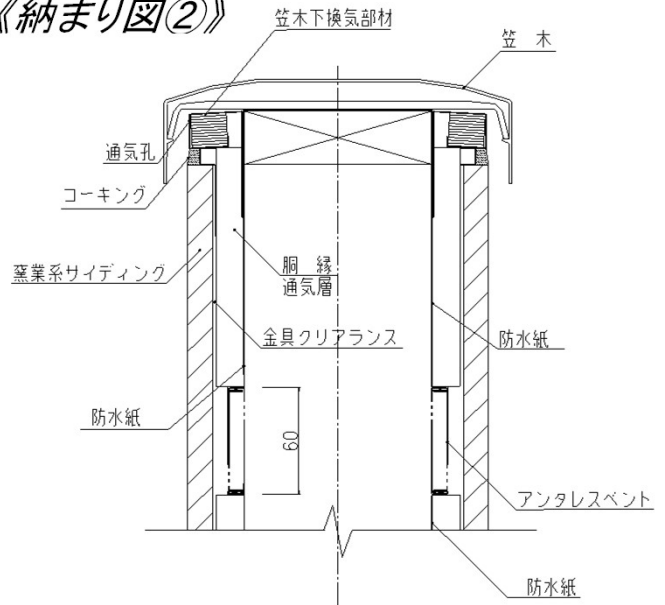
# ☆施工手順～面材を使用しない場

# 《納まり図②》

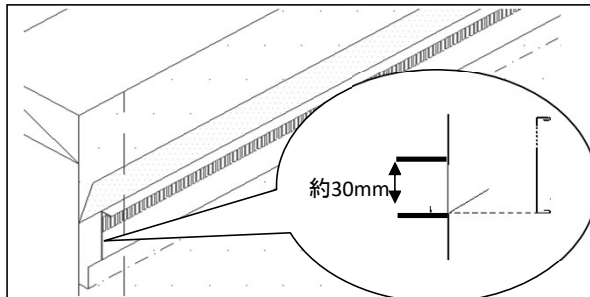
## 1、防水紙の施工



換気材を取り付けるために防水紙を出来るだけ水平にカットして施工してください。

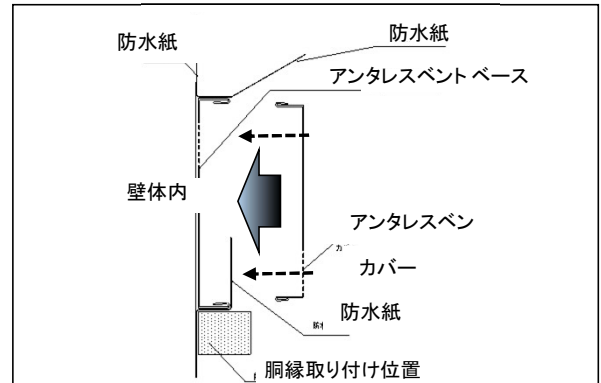


## 2、換気部材(ベース)の施工



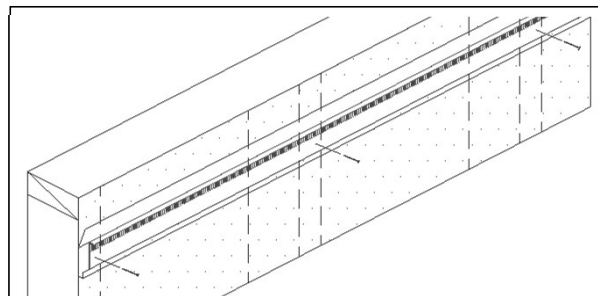
防水紙をカットした位置から約30mm下の位置に換気部材ベースの下端がくるように施工してください。

## 5、換気部材(カバー)の施工

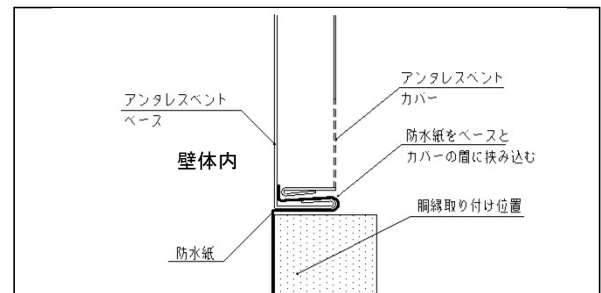


カバー(黒)よりベース(白)が大きくなっており、しっかり勘合させて下さい。

## 3、換気部材(ベース)の施工

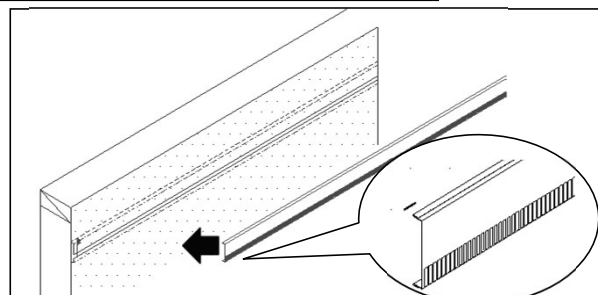


柱・間柱に換気部材ベース(白色)を釘で留めつけてください。



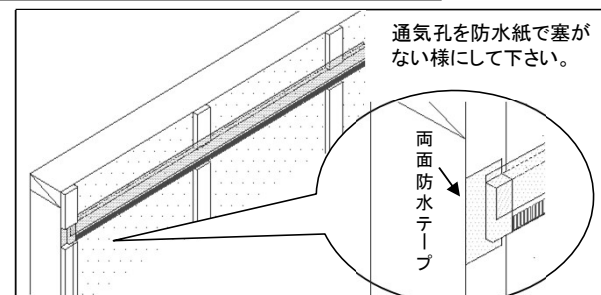
下側の防水紙をベースとカバーの間に挟み込む様に施工して下さい。

## 4、換気部材(カバー)の施工



換気部材カバー(黒)をベースにセットして下さい。この時通気穴が下になる様に注意して下さい。

## 6、防水紙・胴縁の施工



防水紙と製品の両端・ジョイント部分の取り合いを両面防水テープで施工し、胴縁を取付けて下さい。